



# Tillykke med jeres nye svalegang

Brugsanvisning og vedligeholdelsesvejledning  
– Access



**Vi vil gerne takke dig for valget af  
Balco som leverandør**

# Vigtige sikkerhedsinstruktioner

For beboernes sikkerhed, er det vigtigt, at alle instruktioner i denne vejledning følges. Denne manual bør gemmes til senere brug.

## Håndtering af glasinddækning

Vinduerne må ikke tvinges åbne med magt, da dette kan beskadige den elektromagnetiske lukkemekanisme. Hvis lukkemekanismen bliver defekt, kan vinduet ikke holdes lukket. Styringspanelet og tilhørende enheder må kun håndteres af autoriserede personer.

## Vedligehold og eftersyn

Konstruktionen skal regelmæssigt inspiceres for tegn på slitage, forvriddinger eller beskadigelse af kabler, fjedre eller indsatser. Skader på konstruktionen, strømkabler eller motorenheder må udelukkende serviceres eller udskiftes af en autoriseret servicetekniker.

## Klemmefare ved bevægelige dele

Ved røgdudvikling åbnes glasinddækningen automatisk. Placer aldrig genstande på løbeskinnen, dette er en redningsrute og skal kunne benyttes i nødsituationer.

## Forebyggelse af vandskader

Drænhullerne i konstruktionen må ikke forsegles eller tilstoppes. Stik heller ikke genstande i drænhullerne. Hvis noget falder ned i et drænhul, kan det fjernes ved at løsne det sorte dæksel i en af løbeskinnens ender med en stump genstand.

## Konstruktion

Tænk på faldhøjden. Det er ikke tilladt at bore eller sømme i konstruktionen, påføre lim eller foretage andre konstruktionsændringer. Luk ikke rammeprofilen op med magt.

# Vigtigt at vide om den glasinddækkede svalegang

## Evakueringsystem

Ved røgudvikling afbryder røgdetektoren strømmen til elektromagneten, der holder vinduet lukket. Et indbygget kabelsystem skyder glasinddækningen til side og åbner redningsvejen. Denne funktion sikrer, at svalegangen kan fungere som redningsrute.



*Manuel udløser og  
tilbagestilling*

## Styringspanel

Access-systemets røgalarm og elektromagneter er forbundet til styringspanelet for svalegangen. Ved alarm eller fejl afbryder styringspanelet magneterne, og vinduerne skydes til side. I alarmtilstand afgives et akustisk signal. Systemet er forbundet, så alle partier åbnes, hvis en af røgdetektorerne udløses.

## For systemtest:

Tryk på den røde knap på styringspanelet.

## Tilbagestilling:

Tryk på tilbagestillingsknappen på styringspanelet.

Efter tilbagestilling, kan alle vinduespartier lukkes ved at skubbe den inderste dør mod elektromagneten.



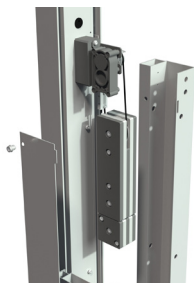
### **Røgdetektor**

Ved røgudvikling åbnes glasinddækningen automatisk som en mulig redningsvej og for at slippe frisk luft ind.



### **Elektromagnetisk holder**

Den elektromagnetiske holder slipper vinduet, når røgalarmeren afbryder strømmen eller under systemtest. Vinduerne åbnes også ved strømafbrydelse.



### **Medbringer**

En medbringer placeret på det inderste vindue fører de øvrige vinduer med sig, så glasinddækningen kan åbnes maksimalt. Holderen er forbundet til en faldvægt placeret inde i sideprofilen. Det betyder at systemet ikke er afhængig af elektricitet for at åbne, da den energi der kræves til åbning allerede er lagret i faldvægten.

# Vedligeholdelsesvejledning

## Rengøring af den nederste skinneprofil

Svalegangens nedre skinneprofil dræner vandet gennem dræningshuller i bunden af profilen. Skinner, spor og dræningshuller skal støvsuges og rengøres med en blød, fugtig klud for at holde vinduernes levetid. Hvis glasinddækningen har CleanLine-funktion, er der et renselåg i plast, som forsigtigt kan fjernes med en skruetrækker eller lignende ved rengøring.

## Rengøring af glas

Inderside: Vinduesglas og brystningsglas rengøres som almindelige vinduer med vand eller vinduesrens. Brug ikke alkaliske rengøringsmidler.

Yderside: Hvis svalegangen har "selvrensende" vinduesglas og brystningsglas, er tilføring af vand/regnvand nødvendig for at de kan holdes rene.

## Rengøring af aluminium og laminat

Rengøres med et mildt rengøringsmiddel som eksempelvis sæbe eller opvaskemiddel. Der må ikke anvendes fortydende opløsningsmidler. I nødstilfælde kan denatureret sprit anvendes med forsigtighed.

## Rengøring af svalegangens gulv

Rengøres med et mildt rengøringsmiddel som for eksempel sæbespånere eller lignende. Der må ikke anvendes vejsalt eller tilsvarende produkter, da det skader gulvoverfladen.

## Renholdning og vedligeholdelse af pulverlakerede overflader

For at bevare farven og glansen på pulverlakerede overflader skal de regelmæssigt tørres af og rengøres med en blød klud og vand. Ved behov tilsættes et mildt rengøringsmiddel (pH-værdi: 5-8), men i så fald skal der tørres efter med rent vand. Ved kraftig tilsmudsning bør bestyrelsen/udlejeren kontaktes. Der må under ingen omstændigheder anvendes slibende rengøringsmidler, polermidler eller rengøringsmidler, der indeholder ketoner eller estere.

## Smøring

Brug låseolie eller lignende til smøring af espagnolette, stifter og cylinderlås – mindst en gang om året eller ved behov.

## Ugunstige vejrforhold

Ved ugunstige vejrforhold som stærk vind i kombination med regn eller sne kan der trænge lidt vand eller sne ind. Det har dog ingen skadelig indvirkning på materialerne.

Viceværten eller en anden person, der er ansvarlig for ejendommen, er forpligtet til at holde skinnerne fri for isbelægning, da den automatiske åbning kan fryse fast, hvis vand omkring vinduet kan fryse til.

### **Luftspalten må ikke tildækkes**

Luftspalten mellem glasinddækningselementerne og loftet sikrer god ventilation og kontinuerlig lufttilførsel til bygningen og må derfor ikke tildækkes.

### **Kondens**

Glasinddækningens selvventilerende konstruktion betyder, at glasset vil være fri for kondens. Under visse ugunstige vejrforhold kan der opstå en smule kondens. Slip den fugtige luft ud ved at skubbe det inderste vindue i glasinddækningen op. Udluftning anbefales på varme dage.

### **Forbud mod åben ild**

Svalegangen må ikke udsættes for åben ild, da dette medfører akut fare for dig og dine omgivelser. Svalegangen betragtes som et uderum, og bør møbleres passende derefter.

### **Bor ikke huller i elementerne**

Eftersom vandet drænes væk i profilerne, kan et boret hul medføre vandlækage.

### **Ophængning**

Der må ikke monteres noget i svalegangens loft. Lamper og lignende monteres på væggen ind mod lejlighederne. Paraboler eller andre genstande må ikke påmonteres. Svalegangen er ikke dimensioneret til blomsterkasser fra andre leverandører end Balco.

### **Blomsterkasser (tilvalg)**

I blomsterkassen er der en indvendig kasse til planter. Undgå at fylde jord direkte i aluminiumskassen, da mudret vand vil kunne løbe ind på etagen nedenunder.

### **Flagholder (tilvalg)**

Flagholderen må kun bruges til altanflaget.

### **Udskiftning af materialer**

Udskiftning af alle dele og materialer skal udføres af kvalificerede fagfolk.

### **Eventuelle problemer**

Hvis der opstår skader eller er problemer med svalegangen, skal du kontakte Balco.



Har du behov for tips og inspiration?

Følg os på [balco.dk](http://balco.dk) og på de sociale medier

